

## Pomoc techniczna

Dziękujemy za wybranie produktu firmy NETGEAR.  
Po zainstalowaniu urządzenia odszukaj numer seryjny na etykiecie znajdującej się na spodzie produktu i użyj jej do zarejestrowania wyrobu pod adresem <https://my.netgear.com>.

Aby uzyskać dostęp do telefonicznego centrum obsługi NETGEAR, należy zarejestrować produkt. Firma NETGEAR zaleca przeprowadzenie rejestracji za pomocą witryny internetowej NETGEAR.

Telefon (tylko w USA): 1-888-NETGEAR  
Telefon (inne kraje):  
Patrz <http://support.netgear.com/general/contact/default.aspx>.

NETGEAR zaleca korzystanie jedynie z oficjalnych zasobów pomocy technicznej NETGEAR.

**NETGEAR, Inc.**

350 East Plumeria Drive  
San Jose, CA 95134, USA



201-17008-01

Grudzień 2012

# NETGEAR®

Connect with Innovation™

## Bezprzewodowy router z modemem DSL D6200 Podręcznik instalacji

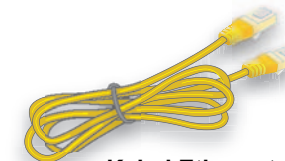


## Zawartość opakowania

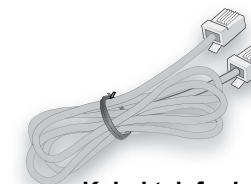
Opakowanie produktu powinno zawierać następujące elementy: Jeśli którykolwiek z tych elementów jest niewłaściwy lub uszkodzony, bądź brakuje go w opakowaniu, skontaktuj się ze sprzedawcą.



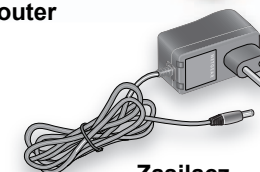
**Modem D6200  
Router**



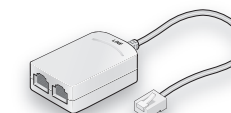
**Kabel Ethernet**



**Kabel teleficzny**



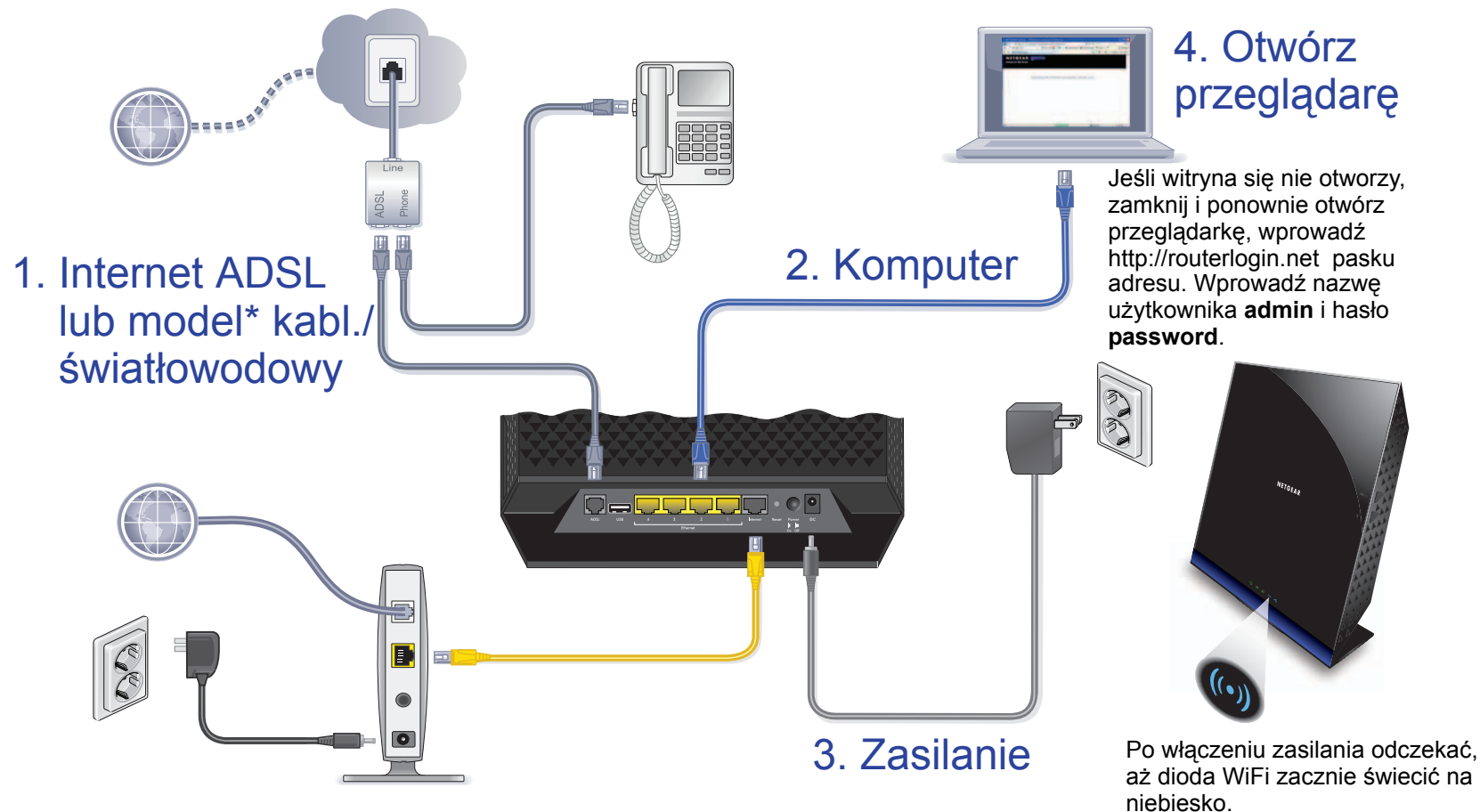
**Zasilacz**



**Filtr/rozdzielacz**

Dołączony filtr lub rozdzielacz zależnie od regionu.

W oparciu o ten diagram możesz podłączyć swój router do sieci ADSL lub do modemu kablowego/światłowodowego, możesz też dokonać instalacji zgodnie z instrukcją w tej książeczce.



**\*Uwaga:** Podłączyć do linii telefonicznej Internetu ADSL lub do modemu kablowego/światłowodowego za pomocą portu Gigabit Ethernet WAN.

### Instrukcja obsługi

Instrukcja obsługi dostępna jest pod adresem <http://downloadcenter.netgear.com> lub za pomocą odnośnika znajdującego się w interfejsie urządzenia.

### Zgodność

Pełna Deklaracja zgodności z wymogami UE znajduje się na stronie [http://support.netgear.com/app/answers/detail/a\\_id/11621/](http://support.netgear.com/app/answers/detail/a_id/11621/).

NETGEAR, logo NETGEAR oraz Connect with Innovation są znakami towarowymi oraz/lub zarejestrowanymi znakami towarowymi należącymi do firmy NETGEAR Inc. oraz/lub jej spółek zależnych w USA oraz/lub innych państwach. Informacje mogą ulec zmianie bez powiadomienia. © NETGEAR, Inc. Wszelkie prawa zastrzeżone.

Przeznaczone wyłącznie do użytkowania wewnętrznego w krajach Unii Europejskiej, Europejskiej Strefie Wolnego Handlu i Szwajcarii.

# Spis treści

Zanim zaczniesz (połączenie DSL) . . . . .	2
Instalacja routera z modemem . . . . .	3
1. Podłącz router do linii dostępu do Internetu. . . . .	3
2. Włącz zasilanie routera. . . . .	4
3. Podłącz komputer. . . . .	5
4. Otwórz przeglądarkę. . . . .	5
Wstępnie skonfigurowane zabezpieczenia komunikacji bezprzewodowej . . . . .	6
Ustawienia sieci bezprzewodowej . . . . .	7
Połącz się z siecią bezprzewodową . . . . .	8
Metoda WPS. . . . .	8
Metoda ręczna . . . . .	8
Uzyskiwanie dostępu do urządzenia w celu wprowadzenia zmian . . . . .	9
Aplikacja NETGEAR genie . . . . .	10
Aplikacja NETGEAR genie na urządzenia przenośne . . . . .	12
Dostęp ReadySHARE . . . . .	13
ReadySHARE Printer . . . . .	14
Konfiguracja Centrum Kontroli . . . . .	15
Rozwiązywanie problemów . . . . .	16

## Zanim zaczniesz (połączenie DSL)

Jeśli podłączasz się do linii DSL upewnij się, że usługa DSL jest aktywna przed podłączeniem modemu/routera. Zawarte tu informacje pozwolą zainstalować model DSL i podłączyć do go Internetu. Należy mieć je w pobliżu przed rozpoczęciem tej procedury.

- **Nazwa użytkownika i hasło dla linii DSL.** Dane te znajdują się w liście powitalnym od dostawcy usługi dostępu do Internetu DSL, otrzymanym po zawarciu umowy. Wpisz nazwę użytkownika i hasło do konta usługi DSL w tym miejscu:

Nazwa użytkownika: \_\_\_\_\_

Hasło: \_\_\_\_\_

- **Numer telefonu lub konta DSL.** Jeśli nie korzystasz z usługi głosowej, możesz podać numer konta DSL zamiast numeru telefonu.

Jeśli nie znasz lub nie możesz zlokalizować swojej nazwy użytkownika i hasła, skontaktuj się z Twoim dostawcą usługi DSL.

**Rozmawiając z dostawcą usługi internetowej DSL wyrażaj się bardzo precyzyjnie.** Na przykład, możesz powiedzieć:

*Potrzebuję mojej nazwy użytkownika i hasła do usługi DSL.  
Czy może mi pan/pani pomóc?*

**Uwaga:** Jeśli Twój dostawca twierdzi, że jego usługa nie jest kompatybilna z urządzeniami NETGEAR, powiedz, że potrzebujesz jedynie nazwy użytkownika i hasła, a nie pomocy technicznej.

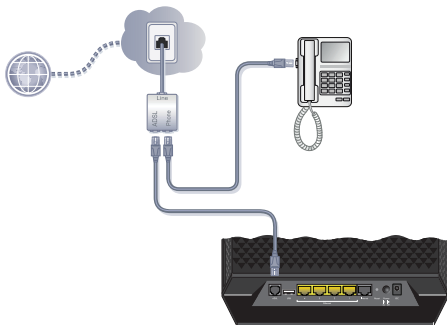
# Instalacja routera z modemem

**Uwaga:** Modem powinien znajdować się w pozycji pionowej.

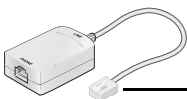
**1. Podłącz router do linii dostępu do Internetu.**

Możesz podłączyć się bezpośrednio do linii DSL lub modemu światłowodowego/kablowego.

➤ **W celu podłączenia do linii DSL:**

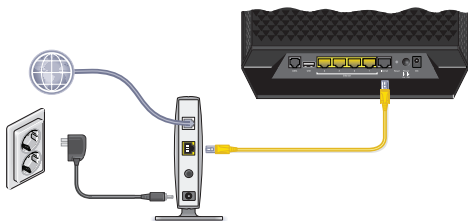


- Zamontuj filtr ADSL pomiędzy linią telefoniczną a telefonem.
- Podłącz port ADSL routera z modemem do tego samego portu mikrofiltru.
- Jeżeli router z modemem i telefon są podłączone do tej samej linii telefonicznej, użyj mikrofiltru dla każdej z nich.



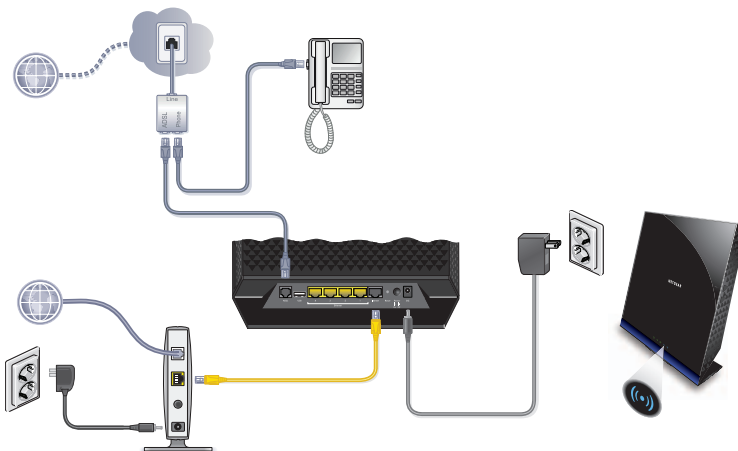
————— **Podpinana do linii ADSL**


- W celu podłączenia do modemu kablowego/ światłowodowego:



Podłącz jeden koniec żółtego kabla Ethernet do portu WAN routera, a drugi koniec kabla do modemu kablowego/ światłowodowego.

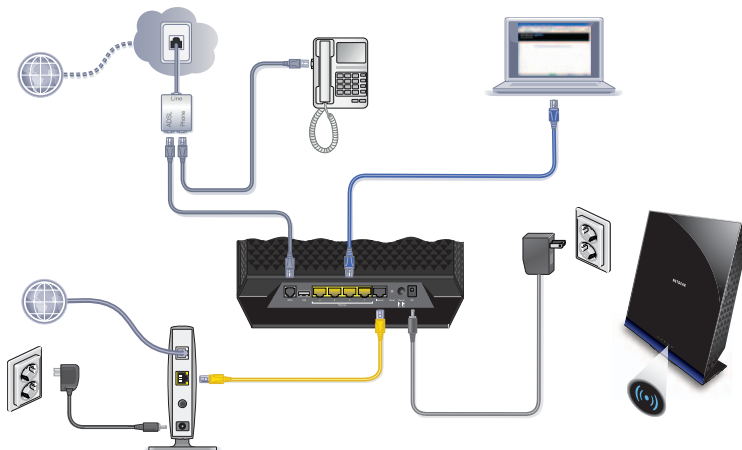
2. Włącz zasilanie routera.



- a. Podłącz zasilacz do routera, a następnie do gniazdka sieciowego.
- b. Poczekaaj, aż wskaźnik LED połączenia bezprzewodowego  zacznie świecić niebieskim światłem ciągłym.

### 3. Podłącz komputer.

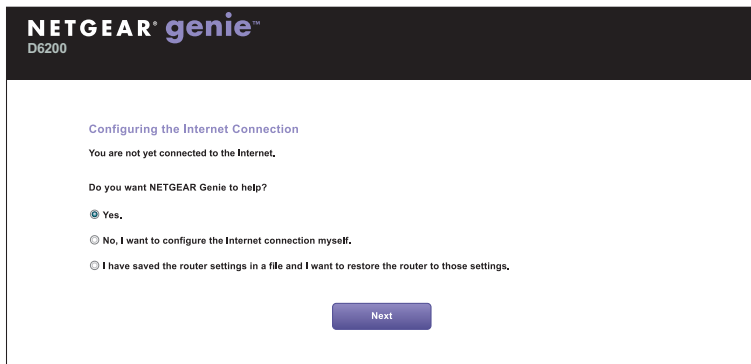
Możesz skorzystać z kabla sieci Ethernet lub połączenia bezprzewodowego.



- Użyj kabla Ethernet (nie znajduje się w zestawie), aby połączyć komputer z portem Ethernet routera.
- Nawiąż połączenie bezprzewodowe, korzystając ze skonfigurowanych ustawień zabezpieczeń. Znajdziesz je na etykiecie na spodzie routera.

### 4. Otwórz przeglądarkę.

Zostanie wyświetlony kreator instalacji NETGEAR genie.



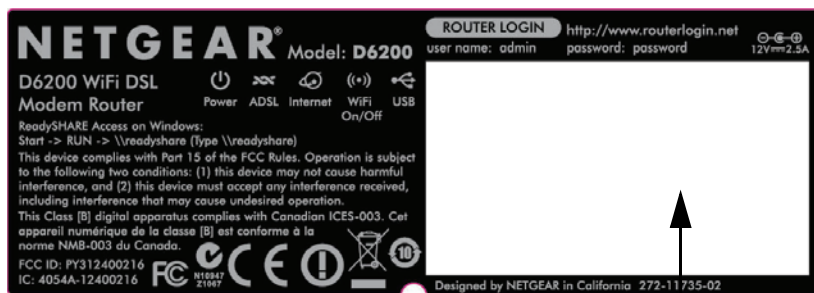
Jeśli ekran kreatora genie nie zostanie wyświetlony, zamknij i ponownie uruchom przeglądarkę, a następnie wpisz **http://routerlogin.net** w pasku adresu. Patrz *Rozwiązywanie problemów* na stronie 16.

5. Kliknij **Next (Dalej)**, aby rozpocząć procedurę pomocy kreatora genie. Postępuj zgodnie z instrukcjami na ekranie, aby skonfigurować połączenie z Internetem.

**Uwaga dla użytkowników sieci DSL:** Jeśli Twój dostawca usługi DSL wymaga podania nazwy użytkownika i hasła, wyświetlony zostanie monit o wprowadzenie tych danych. Jeśli nie posiadasz tych danych, skontaktuj się ze swoim dostawcą usługi internetowej (patrz *Zanim zaczniesz (połączenie DSL)* na stronie 2).

## Wstępnie skonfigurowane zabezpieczenia komunikacji bezprzewodowej

Niniejszy produkt posiada *unikalną* nazwę w sieci WiFi (SSID) oraz klucz sieci (hasło). Domyślny identyfikator SSID i hasło są generowane osobno dla każdego urządzenia (jak numer seryjny), aby zapewnić ochronę i jak najwyższy poziom bezpieczeństwa sieci. Informacje te znajdują się na etykiecie na spodzie produktu.



W tym miejscu znajduje się nazwa sieci WiFi (SSID) i hasło.

Firma NETGEAR zaleca pozostawienie wstępnie skonfigurowanego identyfikatora SSID i hasła bez zmian. Jeśli zmienisz te ustawienia, identyfikator SSID i hasło umieszczone na spodzie produktu stracą ważność.

**Uwaga:** W nazwie sieci (SSID) i w hasle są rozróżniane wielkie i małe litery. Nazwa sieci, metoda zabezpieczania oraz hasło muszą być takie same dla wszystkich urządzeń bezprzewodowych podłączonych do routera sieciowego.

## Ustawienia sieci bezprzewodowej

Zapisz domyślne ustawienia sieci bezprzewodowej, wydrukowane na tej etykiecie, aby móc je sobie przypomnieć w razie potrzeby.

Nazwa sieci 2,4 GHz WiFi (SSID): \_\_\_\_\_

Klucz sieciowy 2,4 GHz (hasło): \_\_\_\_\_

Nazwa sieci 5 GHz WiFi (SSID): \_\_\_\_\_

Klucz sieciowy 5 GHz (hasło): \_\_\_\_\_

Jeśli zmienisz ustawienia domyślne, zapisz je tutaj, aby móc je przypomnieć w razie potrzeby, a następnie schowaj tę broszurę w bezpiecznym miejscu:

Nazwa sieci 2,4 GHz WiFi (SSID): \_\_\_\_\_

Klucz sieciowy 2,4 GHz (hasło): \_\_\_\_\_

Nazwa sieci 5 GHz WiFi (SSID): \_\_\_\_\_

Klucz sieciowy 5 GHz (hasło): \_\_\_\_\_

Aby odzyskać lub zaktualizować hasło sieci bezprzewodowej, wpisz w przeglądarce adres **<http://www.routerlogin.net>**, a następnie zaloguj się, korzystając z domyślnej nazwy użytkownika (admin) oraz hasła (password).

Wybierz opcję **Basic > Wireless Settings** (Ustawienia sieci bezprzewodowej) aby zlokalizować swoje hasła sieci bezprzewodowej.


## Połącz się z siecią bezprzewodową

W celu połączenia z siecią bezprzewodową możesz skorzystać z metody konfiguracji Wi-Fi Protected Setup (WPS) lub przeprowadzić konfigurację ręczną.

### Metoda WPS

WPS pozwala dołączyć do swojej sieci WiFi bez wpisywania hasła.

Jeśli urządzenie sieci bezprzewodowej obsługuje konfigurację WPS, podczas pierwszego podłączenia do sieci może pojawić się monit z prośbą o naciśnięcie przycisku WPS na routerze z modemem router.

1. Naciśnij przycisk **WPS**  na routerze modemem router.
2. W ciągu 2 minut naciśnij przycisk **WPS** w komputerze lub urządzeniu sieci bezprzewodowej, które podłączasz do sieci. W celu zakończenia procesu podłączenia do sieci postępuj zgodnie z instrukcjami WPS załączonymi do komputera lub urządzenia bezprzewodowego.

**Uwaga:** Niektóre starsze komputery i urządzenia bezprzewodowe nie mogą korzystać z metody WPS.

### Metoda ręczna

1. Na komputerze lub urządzeniu bezprzewodowym uruchomić oprogramowanie do zarządzania połączeniami bezprzewodowymi. Oprogramowanie to wykona skanowanie w poszukiwaniu wszystkich bezprzewodowych sieci w pobliżu.
2. Odszukaj na liście nazwę swojej sieci bezprzewodowej (SSID), a następnie ją wybierz. Nazwa SSID znajduje się na etykiecie umieszczonej na spodzie routera modemem router.

**Uwaga:** Jeśli nazwa sieci została zmieniona na etapie konfiguracji, wyszukaj tę nową nazwę.

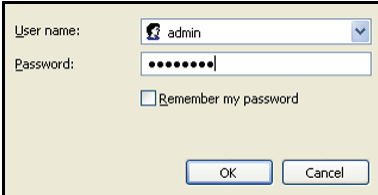
3. Wprowadź wstępnie skonfigurowane hasło (lub swoje nowe hasło, jeśli dokonano zmiany) i kliknij przycisk **Connect** (Połącz).

## Uzyskiwanie dostępu do urządzenia w celu wprowadzenia zmian

Po skonfigurowaniu routera przy użyciu kreatora genie istnieje możliwość zalogowania się na routerze w celu wyświetlenia ustawień lub wprowadzenia zmian.

### ➤ Aby zalogować się na urządzeniu modemem router.

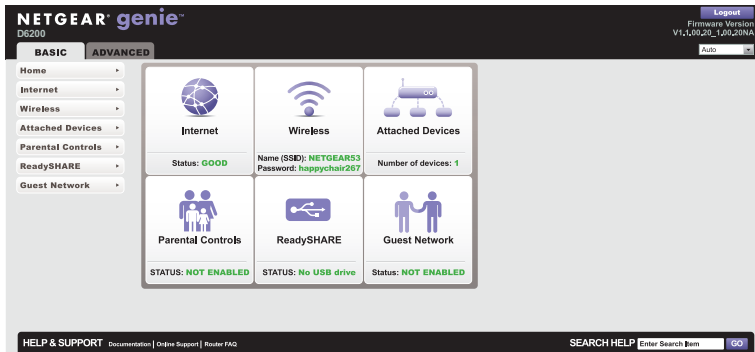
1. Z poziomu komputera lub urządzeń bezprzewodowych podłączonych do urządzenia uruchom przeglądarkę internetową.
2. W pasku adresu przeglądarki wpisz **www.routerlogin.net** lub **www.routerlogin.com**. Wyświetlony zostanie ekran logowania:



The image shows a login dialog box with a light beige background. It contains the following elements:

- A label "User name:" followed by a text input field containing the text "admin".
- A label "Password:" followed by a text input field containing ten black dots to mask the password.
- A checkbox labeled "Remember my password" which is currently unchecked.
- Two buttons at the bottom: "OK" and "Cancel".

3. Jako nazwę użytkownika wpisz **admin**, a jako hasło wpisz **password**. Zostanie wyświetlony ekran główny kreatora genie.



Więcej informacji na temat poszczególnych ekranów i funkcji routera zawiera instrukcja obsługi.

## Aplikacja NETGEAR genie

Aplikacja genie jest panelem sterowania Twojej domowej sieci. Umożliwia łatwy podgląd stanu, zarządzanie i sterowanie całą siecią domową oraz pomaga w rozwiązywaniu typowych problemów z siecią. Aplikacja genie jest dostępna w wersji na komputery i w wersji na urządzenia przenośne.



**Aplikacja genie**

Odwiedź stronę internetową aplikacji NETGEAR genie dostępną pod adresem [www.netgear.com/genie](http://www.netgear.com/genie).

W aplikacji genie można przeglądać i konfigurować następujące ustawienia:

- **Internet.** Umożliwia monitorowanie i naprawę połączenia z Internetem zarówno w sieci przewodowej, jak i bezprzewodowej.
- **WiFi Connection (Połączenie Wi-Fi).** Umożliwia przeglądanie i zmianę ustawień łączności bezprzewodowej routera.
- **Router Settings (Ustawienia routera).** Umożliwia zalogowanie do routera w celu wyświetlenia lub zmiany jego ustawień.
- **Network map (Mapa sieci).** Umożliwia wyświetlenie urządzeń sieciowych podłączonych do Twojej sieci.
- **Parental Controls (Kontrola rodzicielska).** Umożliwia zarządzanie kontrolą rodzicielską w celu ochrony użytkowników sieci przed nieodpowiednimi treściami.
- **ReadySHARE.** Jeśli do portu USB routera podłączono urządzenie pamięci masowej USB lub drukarkę, za pomocą tej opcji można uzyskać do nich dostęp.
- **Support (Pomoc techniczna).** Umożliwia dostęp do listy często zadawanych pytań FAQ pomocy technicznej bez dostępu do Internetu. Można tu uzyskać odpowiedzi na typowe problemy z routerem. Dostępne są również proste narzędzia sieciowe pomagające w diagnostyce sieci.

# Aplikacja NETGEAR genie na urządzenia przenośne

## ➤ W celu zainstalowania aplikacji genie w wersji na urządzenia przenośne:

1. Korzystając z urządzenia przenośnego, przejdź do Apple AppStore lub Google Play w przypadku systemu Android i wyszukaj aplikację NETGEAR genie. Aby przyspieszyć ten proces, możesz użyć poniższych kodów QR:



Aplikacja iPad

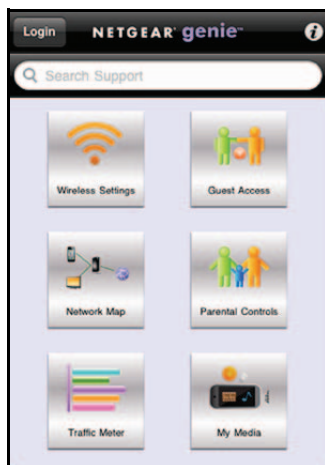


Aplikacja iPhone



Aplikacja Android

2. Zainstaluj aplikację na swoim urządzeniu iPad lub smartfonie.
3. Uruchom aplikację, aby wyświetlić ekran panelu sterowania.

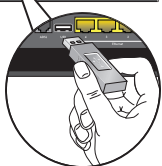


**Aby korzystać z tej aplikacji, konieczne jest połączenie WiFi smartfona lub iPad'a z siecią domową NETGEAR.**

- Zarządzaj ustawieniami Wi-Fi i dostępem gościnnym do swojej sieci domowej.
- Przeglądaj mapę swojej sieci.
- Skonfiguruj i zarządzaj kontrolą rodzicielską.
- Korzystaj z mierników transferu w celu kontroli wykorzystania Internetu.
- Dzięki opcji My Media odtwarzaj materiały multimedialne na urządzeniach podłączonych do sieci.

# Dostęp ReadySHARE

Po zakończeniu instalacji możesz podłączyć napęd USB do portu routera i udostępnić jego zawartość innym użytkownikom sieci. (Jeżeli Twoje urządzenie USB korzysta ze specjalnych sterowników, nie będzie ono działać.)



**Port USB  
z tyłu**

Jeśli Twoje urządzenie USB wymaga dodatkowego zasilacza, należy go podłączyć przed jego podłączeniem do gniazda USB routera. Po podłączeniu dysk USB może potrzebować do 2 minut, zanim jego zawartość będzie dostępna.

## ➤ **Aby uzyskać dostęp do urządzenia USB:**

Wybierz jedną z poniższych metod, jeżeli używasz systemu Windows:

- Wybierz **przycisk Start > Uruchom**, a w oknie dialogowym wpisz **\\readyshare**.  
Kliknij przycisk **OK**.
- Otwórz przeglądarkę Explorer lub Safari, a w pasku adresów wpisz **\\readyshare**.
- Otwórz Moje miejsca sieciowe, a w pasku adresów wpisz **\\readyshare**.

Jeżeli korzystasz z komputera Mac, wykonaj poniższe czynności:

1. Wybierz opcję **Przejdź > Połącz z serwerem**.

2. W polu adresu serwera wpisz **smb://readyshare**.
3. Kliknij opcję **Połącz**.

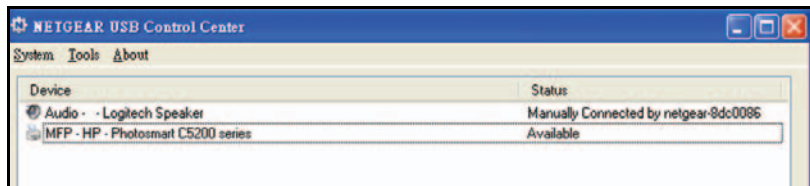
Plik readyshareconnect.exe (dla systemu Windows) dostępny jest do pobrania tutaj: [www.netgear.com/readyshare](http://www.netgear.com/readyshare)

## ReadySHARE Printer

Narzędzie Centrum Kontroli USB pozwala na kontrolę udostępnionego urządzenia USB podłączonego do portu USB routera za pomocą komputera. Narzędzie pozwala na kontrolowanie drukarki.

Narzędzie musi zostać zainstalowane na każdym komputerze w sieci, z którego chcesz kontrolować urządzenie. To narzędzie można pobrać ze strony internetowej pod adresem [www.netgear.com/readyshare](http://www.netgear.com/readyshare).

Podczas uruchamiania narzędzia Centrum Kontroli USB wyświetli się ekran podobny do tego:



Ekran główny pokazuje ikonę urządzenia, opis urządzenia podłączonego do USB i jego status.

**Dostępne.** Urządzenie jest dostępne dla komputera z którego korzystasz.

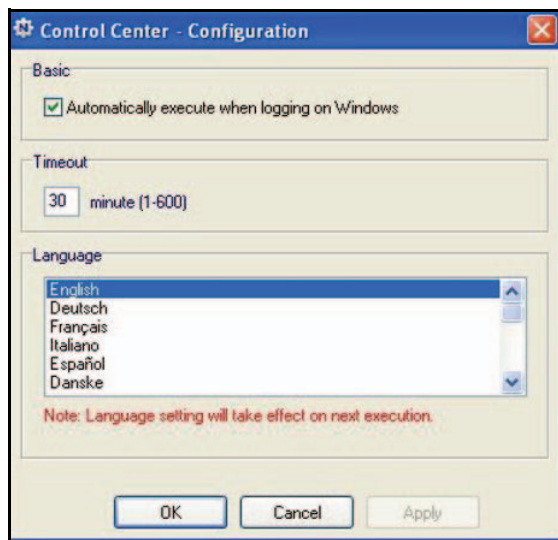
**Oczekiwanie na połączenie.** Musisz połączyć się z tym urządzeniem z komputera, którego obecnie używasz. Podczas pierwszego połączenia może wyświetlić się monit instalacji sterowników urządzenia.

Dostępne są następujące opcje w menu:

- **System.** Opuść narzędzie.
- **Narzędzia.** Przejdź do Konfiguracji Centrum Kontroli, aby skonfigurować udostępniane urządzenie USB. Patrz: następna sekcja, *Konfiguracja Centrum Kontroli*.
- **Informacje.** Wyświetl informacje o oprogramowaniu Centrum Kontroli USB.

## Konfiguracja Centrum Kontroli

Wybierz **Narzędzia > Konfiguracja** aby zobaczyć poniższy ekran:



### **Uruchom automatycznie przy logowaniu do systemu Windows.**

Zaznacz to pole wyboru, aby narzędzie uruchamiało się automatycznie przy logowaniu do systemu Windows.

**Limit czasu.** Wybierz limit czasu, po którym nie używane urządzenie USB przestanie być rezerwowane.

**Język.** Wybierz język wyświetlania tego narzędzia.

# Rozwiązywanie problemów

## Jeżeli przeglądarka nie wyświetla strony internetowej:

- Upewnij się, że komputer jest podłączony do jednego z czterech portów Ethernet LAN routera, lub jest podłączony do niego bezprzewodowo.
- Upewnij się, że router jest podłączony do zasilania, a dioda WiFi świeci się.
- Zamknij i uruchom ponownie przeglądarkę, aby upewnić się, że poprzednia strona nie została zapisana w pamięci podręcznej.
- Przejdź do strony **<http://routerlogin.net>**.
- Jeśli komputer ma ustawiony statyczny lub stały adres IP (mało prawdopodobne), należy go zmienić, aby automatycznie odebrać adres IP z routera modem router.

## Jeśli router nie włącza się:

1. Upewnij się, że wyłącznik zasilania w tylnej części routera jest w położeniu włączenia.
2. Sprawdź stan kabli.
  - Rozłącz, a następnie podłącz ponownie każdy z nich. Po prawidłowym podłączeniu kabla do gniazda słyhać wyraźny odgłos zatrząsków.
  - W przypadku połączenia ADSL zobacz, czy kabel telefoniczny, łączący router z gniazdkiem w ścianie jest podłączony do filtra. Filtr nie jest wymagany, jeśli nie korzystasz z głosowych usług telefonicznych. Zainstalowanie filtra w miejscu, gdzie nie jest to wymagane, może spowodować zaniknięcie sygnału ADSL.
3. Wyłącz i ponownie włącz zasilanie routera.
  - a. Wyłącz router.
  - b. Odłącz kabel zasilacza i wszystkie kable, podłączone do tylnego panelu routera.

- c. Oczekaj 30 sekund, następnie podłącz do routera wszystkie kable oraz zasilacz. Włącz urządzenie.
  - d. Upewnij się, że dioda zasilania routera świeci się. Jeśli dioda się nie świeci, spróbuj podłączyć zasilacz do innego gniazdka.
  - e. Poczekaj, aż wskaźnik LED połączenia bezprzewodowego zacznie świecić niebieskim światłem.
4. Uruchom przeglądarkę i spróbuj otworzyć stronę internetową.  
**Jeśli czynności 1–4 nie pozwoliły rozwiązać problemu:**
5. Zresetuj router.  
Aby to zrobić, użyj szpilki lub spinacza i przytrzymaj przycisk **Reset**.

## **Znaki towarowe**

NETGEAR, logo NETGEAR oraz Connect with Innovation są znakami towarowymi oraz/lub zastrzeżonymi znakami towarowymi należącymi do firmy NETGEAR Inc. oraz/lub jej spółek zależnych w USA oraz/lub innych państwach. Informacje mogą ulec zmianie bez powiadomienia. Pozostałe nazwy marek i produktów są znakami towarowymi lub zastrzeżonymi znakami towarowymi należącymi do ich prawnych właścicieli. © NETGEAR, Inc. Wszelkie prawa zastrzeżone.

Żadna część tej publikacji nie może być powielana, przesyłana, poddawana transkrypcji, przechowywana w systemie umożliwiającym pobieranie danych ani tłumaczona na inne języki w jakiegokolwiek formie ani za pomocą jakichkolwiek środków bez uprzedniej pisemnej zgody firmy NETGEAR, Inc.

## **Oświadczenia i warunki**

W celu ulepszenia konstrukcji, działania i/lub niezawodności firma NETGEAR może bez uprzedzenia wprowadzić zmiany w produkcie opisanym w niniejszym dokumencie. Firma NETGEAR nie ponosi żadnej odpowiedzialności za skutki wykorzystania lub zastosowania produktów lub obwodów opisanych w niniejszym dokumencie.